

PO WER

Program Operacyjny Wiedza Edukacja Rozwój

Ponadnarodowa mobilność uczniów

Projekt współfinansowany
przez Unię Europejską
w ramach środków Europejskiego
Funduszu Społecznego

power.frse.org.pl/mobilnosc-uczniow



REALIZACJA PRZEDSIĘWZIĘĆ PROJEKTU „PONADNARODOWA MOBILNOŚĆ UCZNIÓW”

Zarządzanie ryzykiem i kwestie bezpieczeństwa w
obliczu pandemii COVID-19

<https://power.frse.org.pl/ponadnarodowa-mobilnosc-uczniow>

POWER

PREZENTACJA OPRACOWANA NA PODSTAWIE:

1. WYTYCZNYCH:

- Ministerstwa Edukacji Narodowej <https://www.gov.pl/web/edukacja>
- Ministerstwa Spraw Zagranicznych <https://www.gov.pl/web/dyplomacja>
- Ministerstwa Zdrowia <https://www.gov.pl/web/zdrowie>
- Głównego Inspektoratu Sanitarnego <https://www.gov.pl/web/gis>

2. DOŚWIADCZEŃ RELIZATORÓW PRZEDSIĘWZIĘĆ

WRZESIEŃ 2020

PO WER

CZY MOŻNA ORGANIZOWAĆ WYJAZDY ZAGRANICZNE?

Według aktualnych wytycznych Ministerstwa Edukacji Narodowej organizowanie wycieczek jest dopuszczalne z zachowaniem obowiązujących przepisów prawa i zasad bezpieczeństwa.

www.power.frse.org.pl



Rzeczpospolita
Polska



Unia Europejska
Europejski Fundusz Społeczny



PO WER

CZY CZAS TRWANIA PRZEDSIĘWZIĘCIA MOŻE ZOSTAĆ PRZEDŁUŻONY?

Zgodnie z decyzją Ministerstwa Funduszy i Polityki Regionalnej czas trwania przedsięwzięć w ramach I i II naboru będzie mógł zostać wydłużony.

Okres wydłużenia przedsięwzięć:

- dla I naboru - **najpóźniej do 30 czerwca 2021r.**
- dla II naboru - **o maksymalnie 6 miesięcy.**



POWER

C.D CZY CZAS TRWANIA PRZEDSIĘWZIĘCIA MOŻE ZOSTAĆ PRZEDŁUŻONY?

Instytucje, które chcą skorzystać z takiej możliwości, proszone są o przestanie oficjalnego pisma (wniosku o aneks) zawierającego prośbę o wydłużenie okresu realizacji przedsięwzięcia.

We wniosku należy podać informację w jakim stopniu opisana zmiana wpłynie na jakość realizowanego przedsięwzięcia i zaplanowanych w formularzu zgłoszeniowym celów i założeń.



JAK PRZYGOTOWAĆ SIĘ DO MOBILNOŚCI?

SYTUACJA W KRAJU PRZYJMĄCYM

- zapoznać się z wytycznymi, jakie odnośnie stanu pandemii obowiązują w kraju przyjmującym
- pozostawać w stałym kontakcie z instytucją przyjmującą, uzgadniając z nią kwestie organizacyjne w celu zapewnienia bezpieczeństwa uczestnikom mobilności podczas zajęć z grupą rówieśniczą

UBEZPIECZENIE

- zakupić ubezpieczenie
- szczegółowo zapoznać się z ogólnymi warunkami ubezpieczenia i wybierać te polisy, które nie wyłączają z zakresu ochrony ryzyka zachorowania na Covid-19, a dodatkowo zapewniają pomocowe usługi assistance, takie jak organizacja i pokrycie kosztów poszukiwania i ratownictwa, odpowiedni transport medyczny oraz pomoc w bezpiecznym powrocie do domu

EKUZ

- zapewnić uczestnikom mobilności Europejskie Karty Ubezpieczenia Zdrowotnego

PO WER

CZY W ZWIĄZKU Z EPIDEMIĄ COVID-19 DOPUSZCZALNE JEST PROWADZENIE ZAJĘĆ ONLINE W RAMACH PRZYGOTOWANIA UCZNIÓW DO MOBILNOŚCI?



Prowadzenie zajęć w ramach przygotowania do mobilności **może odbywać się w formie spotkań online.**

Należy jednak pamiętać o konieczności potwierdzenia odbytych zajęć w postaci list obecności, podpisanych przez wszystkich uczestników, biorących udział w zajęciach przygotowawczych.

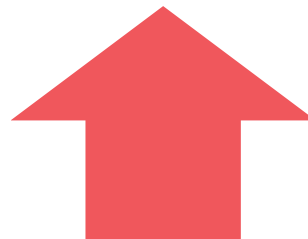
www.power.frse.org.pl

POWER

CZY W SYTUACJI, GDY SZKOŁA ZAPLANOWAŁA DWA WYJAZDY NA MOBILNOŚCI, ALE NIE ZREKRUTOWANO WYSTARCZAJĄCEJ LICZBY UCZESTNIKÓW, DOPUSZCZALNE SĄ WIELOKROTNE WYJAZDY UCZNIÓW?

Przedsięwzięcia realizowane przez szkoły w ramach projektu „Ponadnarodowa mobilność uczniów” obejmować mogą wyłącznie **jednokrotne** wyjazdy uczniów do kraju członkowskiego Unii Europejskiej.

Zalecana jest zatem rekrutacja uzupełniająca lub w ostateczności po uzyskaniu zgody opiekuna przedsięwzięcia z ramienia FRSE połączenie obu grup w jedną, tak aby wyjazd grupy uczniów spełniał warunki dotyczące **liczebności**



max. 20
uczniów



min. 10
uczniów



PO WER

CO W SYTUACJI, GDY DO MOBILNOŚCI ZREKRUTOWANI ZOSTALI UCZNIOWIE Z OSTATNIEJ KLASY, ODBYLI ONI PRZYGOTOWANIE, A PO PRZEDŁUŻENIU PRZEDSIĘWZIĘCIA NIE BĘDĄ JUŻ UCZNIAMI SZKOŁY?

W mobilności zagranicznej mogą wziąć udział tylko uczniowie, którzy w czasie jej trwania są uczniami szkoły wysyłającej.

Jeżeli przedsięwzięcie zostało wydłużone i obejmuje kolejny semestr, a uczestnicy nie są już uczniami placówki, należy ponownie zrekrutować uczestników lub wykorzystać listę rezerwową.

Jeżeli nie brali oni udziału w przygotowaniu przed mobilnością, należy zapewnić im etap przygotowawczy w ramach posiadanych środków finansowych, które pozostały. Nie ma możliwości zwiększenia dofinansowania.



POWER

CZY W OBAWIE PRZED ZAKAŻENIEM RODZICE MOGĄ WYCOFAĆ ZGODĘ NA UCZESTNICTWO DZIECKA W MOBILNOŚCI?



Uczeń powinien świadomie za zgodą rodziców przystąpić do rekrutacji znając zagrożenia wynikające z ogólnoswiatowej pandemii.

Ewentualna rezygnacja z mobilności zawsze musi zostać złożona przez prawnego opiekuna ucznia w formie pisemnej i zawierać powody trudne do przewidzenia na etapie rekrutacji.

Taki dokument należy przechowywać w teczce projektowej, na wypadek wezwania przez FRSE do jego przedstawienia.

Obawa przed zakażeniem w takiej sytuacji **nie jest wystarczającym powodem** wykluczenia dziecka z udziału w przedsięwzięciu i powinna wiązać się z konsekwencjami finansowymi.

PO WER

CZY ZE ŚRODKÓW PROJEKTOWYCH MOŻNA POKRYĆ KOSZTY WYKONANIA TESTÓW W KIERUNKU ZAKAŻENIA SARS-COV-2?

Koszt wykonania takiego badania może być pokryty ze środków projektowych z kategorii „pobyt uczestnika”, jednak za każdym razem powinno to się odbyć za zgodą rodzica danego dziecka/samego uczestnika i zostać wpisane w zasady uczestnictwa ucznia w przedsięwzięciu/umowę pomiędzy instytucją wysyłającą a opiekunem.

Dodatkowo, pokrycie takiego kosztu może mieć miejsce **wyłącznie, gdy kraj, do którego ma się odbyć mobilność, obowiązkowo wymaga przedłożenia wyniku tego badania przy przekraczaniu granicy.**



www.power.frse.org.pl

KIEDY UCZEŃ MOŻE UCZESTNICZYĆ W MOBILNOŚCI?

zdrowy, bez objawów infekcji dróg oddechowych

nieprzebywający na kwarantannie lub w izolacji

W MOBILNOŚCI
UCZESTNICZYĆ MOŻE
WYŁĄCZNIE UCZEŃ:

którego domownicy nie przebywają na kwarantannie, w izolacji i nie są hospitalizowani

który świadomie, za zgodą rodziców, zgłosił chęć udziału w mobilności

POWER

JAKIE ZASADY PRZYJĄĆ WOBEC UCZNIA, KTÓRY KRÓTKO PRZED MOBILNOŚCIĄ UCZESTNICZYŁ W WYDARZENIACH / SPOTKANIACH RODZINNYCH Z UDZIAŁEM WIELU OSÓB?



Udział w wydarzeniu masowym nie oznacza zarażenia lub zachorowania.

Należy takiego ucznia obserwować pod kątem pojawienia się niepokojących objawów, ale nie wykluczać z udziału w przedsięwzięciu.

POWER

NA JAKIEJ PODSTAWIE PODJĄĆ DECYZJĘ O ODIZOLOWANIU DZIECKA I WYKLUCZENIU Z UDZIAŁU W MOBILNOŚCI?

Jeżeli opiekun zaobserwuje u ucznia objawy, które mogą sugerować zakażenie, tj.:

- kaszel,
- temperaturę wskazującą na stan podgorączkowy
- lub gorączkę

powinien:

- postępować zgodnie z regulaminem i wytycznymi określonymi w placówce,
- odizolować ucznia w osobnym pomieszczeniu lub wyznaczonym miejscu, zapewniając 2 metry odległości od innych osób,
- następnie niezwłocznie powiadomić rodziców o konieczności pilnego odebrania ucznia z placówki oraz stację sanitarno-epidemiologiczną

Źródło: Ministerstwo Edukacji Narodowej <https://www.gov.pl/web/edukacja>
Główny Inspektorat Sanitarny <https://www.gov.pl/web/gis>

PO WER

CO Z POZOSTAŁYMI UCZNIAMI DANEJ GRUPY, GDY OKAŻE SIĘ, ŻE JEDEN Z NICH ZOSTAŁ ZAKAŻONY?



W sytuacji, gdy jeden z uczniów zachoruje na COVID-19, należy niezwłocznie powiadomić rodziców, SANEPID i Organ Prowadzący postępować zgodnie z ich zaleceniami i wytycznymi oraz regulaminem placówki.

Realizator przedsięwzięcia powinien także powiadomić opiekuna projektu z ramienia FRSE o zaistniałej sytuacji i podjętych decyzjach.

POWER

JAKIE ZASADY WINNY OBOWIĄZYWAĆ UCZNIÓW PODCZAS POBYTU NA MOBILNOŚCI?

Przed wyjazdem należy **zapoznać uczniów z zasadami przebywania w przestrzeni publicznej w kraju partnera**, tj. w:

- szkole przyjmującej,
- komunikacji publicznej,
- sklepach,
- restauracjach itp.

Można to włączyć w etap przygotowawczy.



www.power.frse.org.pl

CD. JAKIE ZASADY WINNY OBOWIĄZYWAĆ UCZNIÓW PODCZAS POBYTU NA MOBILNOŚCI?

- uczniowie powinni zachowywać reżim sanitarny i bezpieczną odległość
- często myć ręce
- zastaniać usta i nos w miejscach publicznych i komunikacji
- zabrać ze sobą własne przybory
- zapoznać się z wytycznymi obowiązującymi w kraju przyjmującym i bezwzględnie ich przestrzegać

POWER

JAK MONITOROWAĆ STAN ZDROWIA UCZNIÓW PODCZAS MOBILNOŚCI?



Zaleca się opiekunom posiadanie termometru bezdotykowego i **regularne badanie temperatury ciała uczniów.**

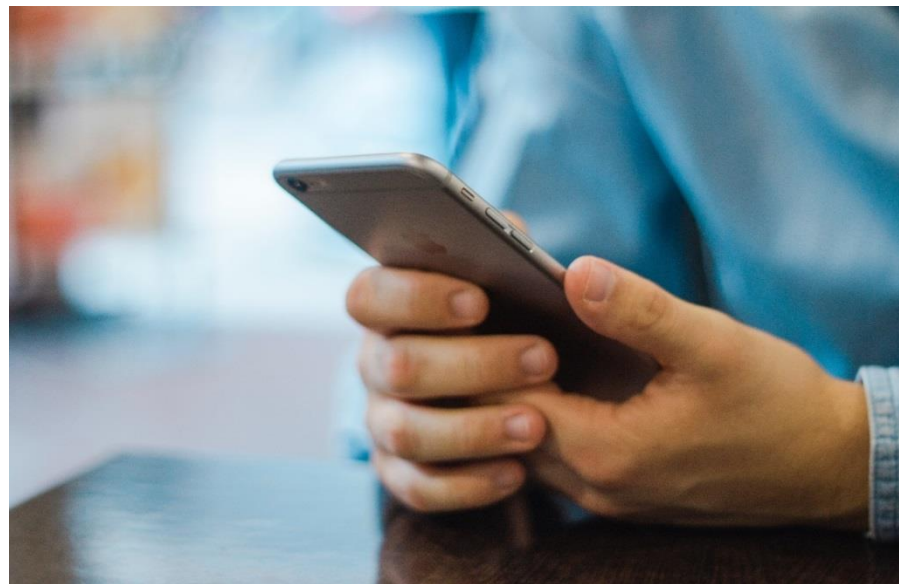
Dodatkowo należy uczestników mobilności obserwować pod kątem wystąpienia potencjalnych objawów zakażenia i pełnić nadzór nad przestrzeganiem przez nich obowiązujących zasad bezpieczeństwa.

POWER

JAK OPIEKUNOWIE POWINNI SIĘ KONTAKTOWAĆ Z DYREKCJĄ I RODZICAMI W RAZIE POJAWIENIA SIĘ NIEPOKOJĄCYCH OBJAWÓW U UCZNIĄ W CZASIE TRWANIA MOBILNOŚCI?

Zalecany jest:

- sposób szybkiej komunikacji drogą telefoniczną
- udostępnienie rodzicom numerów kontaktowych do opiekunów grupy



www.power.frse.org.pl

POWER

CO ZROBIĆ, JEŚLI SYMPTOMY ZAKAŻENIA OBJAWIĄ SIĘ U UCZNIĄ / OPIEKUNA PODCZAS TRWANIA MOBILNOŚCI?

niezwłocznie powiadomić prawnych opiekunów uczestnika a także instytucje wysyłającą oraz przyjmującą



skontaktować się z lokalnymi ośrodkami zdrowia (wiele krajów udostępnia wyznaczone ku temu infolinie) i skorzystać z konsultacji lekarskiej zdalnej lub stacjonarnej we wskazanym punkcie opieki medycznej



skontaktować się z całodobową infolinią polskiego Narodowego Funduszu Zdrowia




www.power.frse.org.pl




PO WER


CD. CO ZROBIĆ, JEŚLI SYMPTOMY ZAKAŻENIA OBJAWIĄ SIĘ U UCZNIĄ / OPIEKUNA PODCZAS TRWANIA MOBILNOŚCI?



skontaktować się
(w miarę potrzeby)
z Ministerstwem
Spraw Zagranicznych



w razie potrzeby
wsparcia
w organizacji
powrotu do kraju
należy skontaktować
się z polską
ambasadą, a w razie
jej braku -
z konsulem RP
akredytowanym na
terytorium danego
kraju



zawiadomić
o zaistniałej sytuacji
opiekuna
z ramienia FRSE

www.power.frse.org.pl

POWER

CO W WYPADKU, GDY MOBILNOŚĆ MUSI ZOSTAĆ W OSTATNIEJ CHWILI ODWOŁANA (NP. Z UWAGI NA ZAKAŻENIE UCZESTNIKA I KONIECZNOŚĆ SKIEROWANIA POZOSTAŁYCH UCZNIÓW NA KWARANTANNĘ, INFORMACJĘ OD INSTYTUCJI PRZYJMĄCEJ ODMAWIAJĄCĄ PRZYJĘCIA UCZESTNIKÓW BĄDŹ WSTRZYMANE LOTY DO KRAJU DOCELOWEGO)?



Należy niezwłocznie skontaktować się z instytucją przyjmującą i ustalić przesunięcie terminu mobilności.



Następnie podjąć starania o przebukowanie biletów i zmianę w rezerwacji noclegów i innych zaplanowanych działań.

PO WER

CZY W SYTUACJI WYKLUCZENIA CZĘŚCI UCZESTNIKÓW Z UWAGI NA ICH ZAKAŻENIE BĄDŹ WYCOFANIE ZGODY NA WYJAZD PRZEZ OPIEKUNÓW PRAWNYCH MOŻLIWE JEST ODBYCIE MOBILNOŚCI W ZMNIJSZONYM SKŁADZIE UCZESTNIKÓW?

W powyższej sytuacji zalecane jest uzupełnienie grupy uczestników o osoby z listy rezerwowej, które zostały objęte przygotowaniem do mobilności.

Gdy nie jest to możliwe, mobilność może odbyć się w mniejszej grupie, przy zachowaniu zasady, iż gdy grupa w momencie wyjazdu na mobilność będzie liczyć mniej niż 4 osoby, stawka wsparcia dla instytucji przyjmującej nie może być finansowana w ramach przedsięwzięcia.

Pozostałe koszty należy wykazać w raporcie końcowym, a kwoty niewydatkowane będą podległy zwrotowi zgodnie z wytycznymi opisanymi w przewodniku do projektu. Gdyby zostały już poniesione koszty wyjazdu osób, które ostatecznie nie wezmą w nim udziału, FRSE prosi o zbieranie stosownej dokumentacji w celu późniejszego rozliczenia projektu wg. faktycznie poniesienia kosztów.

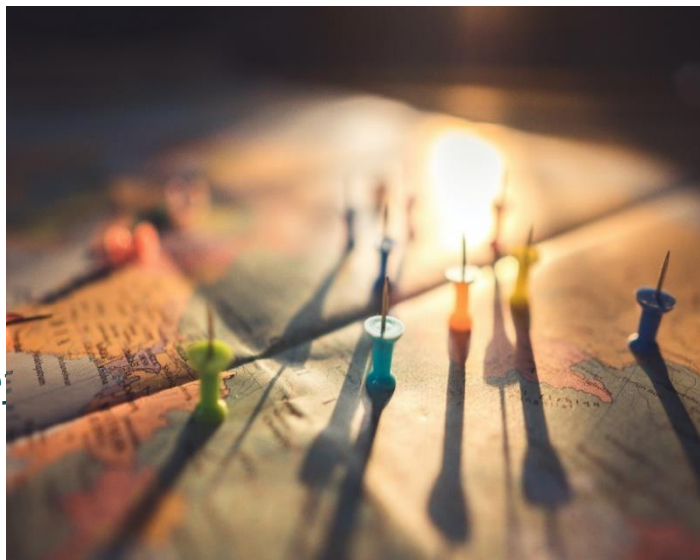
PO WER

CZY W SYTUACJI ODMOWY PRZYJĘCIA GRUPY ZE STRONY DOTYCHCZASOWEJ INSTYTUCJI PRZYJMUJĄCEJ Z POWODU OBOSTRZEŃ DOT. PANDEMII MOŻLIWA JEST ZMIANA PARTNERA?

Istnieje możliwość zmiany instytucji przyjmującej. W tym celu należy zwrócić się do FRSE z **wnioskiem o aneks do umowy finansowej**.

We wniosku należy wskazać przyczynę zmiany oraz szczegółowe informacje nt. nowej instytucji przyjmującej.

Należy pamiętać, że zmiana instytucji przyjmującej nie spowoduje zwiększenia dofinansowania.



POWER

CO Z MOBILNOŚCIĄ W MOMENCIE, GDY SZKOŁA WYSYŁAJĄCA ZNAJDUJE SIĘ W STREFIE ŻÓLTEJ LUB CZERWONEJ?

Jeśli placówka wysyłająca znajduje się w strefie żółtej lub czerwonej i wprowadzono tam zakaz organizowania wycieczek szkolnych, do momentu zniesienia tego ograniczenia, **mobilności nie mogą dojść do skutku.**

Należy monitorować sytuację, a działania projektowe przeprowadzić po zniesieniu obostrzeń. Istnieje bowiem możliwość zmiany daty mobilności w granicach wyznaczonych przez czas trwania przedsięwzięcia.

www.power.frse.org.pl



Nowe zasady bezpieczeństwa dla powiatów



OBOWIĄZEK ZAKRYWANIA NOSA I UST

STREFA ZIELONA

STREFA ŻÓŁTA

STREFA CZERWONA

✓ **bez zmian**

(maseczka lub dystans w miejscu publicznym, w środkach transportu zbiorowego, w zakładach pracy i budynkach użyteczności publicznej, w sklepach i punktach usługowych w miejscach kultu religijnego)

✓ **jak w strefie zielonej**

! **zakrywanie nosa i ust w przestrzeni publicznej**

• ZASADY OBOWIĄZUJĄ OD 8 SIERPNI



Fundusze Europejskie
Wiedza Edukacja Rozwój



Rzeczpospolita
Polska

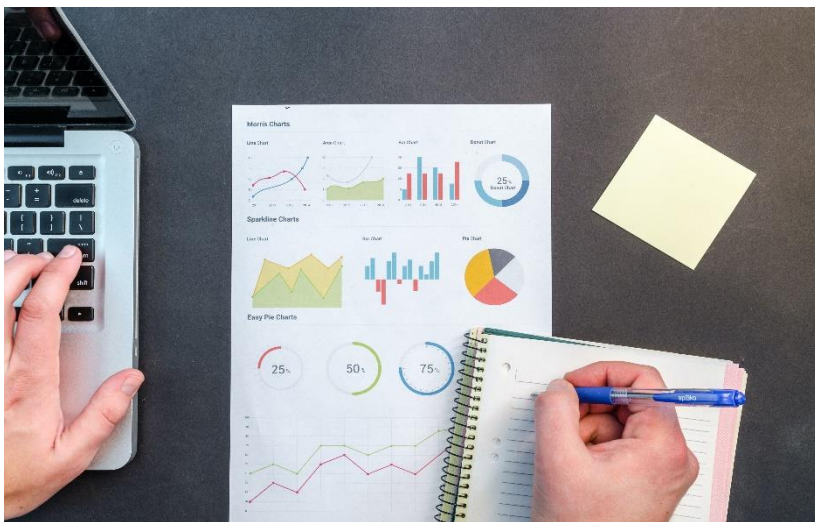
frse
Fundacja Rozwoju Systemu Edukacji

Unia Europejska
Europejski Fundusz Społeczny



POWER

CO W SYTUACJI, JEŻELI CZĘŚĆ DZIAŁAŃ ZOSTANIE ZREALIZOWANYCH, NP. WIZYTA PRZYGOTOWAWCZA, ETAP PRZYGOTOWANIA, A WYJAZD ODWOŁANY Z UWAGI NA NAGŁE POGORSZENIE SYTUACJI W POLSCE LUB KRAJU PARTNERA?



FRSE zaleca podejmowanie prób przeprowadzenia działań projektowych **w innym dogodnym terminie.**

W sytuacji, gdy mobilność z powodu pandemii nie może dojść do skutku, należy zapoznać się z wytycznymi FRSE i wraz z raportem końcowym przedstawić stosowne dokumenty o faktycznie poniesionych kosztach.

www.power.frse.org.pl

PO WER

CD. CO W SYTUACJI, JEŻELI CZĘŚĆ DZIAŁAŃ ZOSTANIE ZREALIZOWANYCH, A WYJAZD ODWOŁANY Z UWAGI NA NAGLE POGORSZENIE SYTUACJI W POLSCE LUB KRAJU PARTNERA? JAK ROZLICZYĆ TAKIE PRZEDSIĘWZIĘCIE?

2 października br. po wprowadzeniu przez Ministerstwo Funduszy i Polityki Regionalnej nowych zasad rozliczenia projektu „Ponadnarodowa mobilność uczniów” udostępniony został **aneks do umowy finansowej**, na podstawie którego dozwolone jest rozliczanie przedsięwzięcia **na podstawie kosztów rzeczywiście poniesionych**.

Dlatego tak istotne jest, aby gromadzić wszystkie dokumenty finansowe, poświadczające poniesienie danego wydatku oraz potwierdzenia prób odzyskania tych kosztów.

O takie dokumenty na etapie rozliczania przedsięwzięcia będzie prosić FRSE.



POWER

JAK ROZLICZYĆ PRZEDSIĘWZIĘCIE, KTÓRE NIE ZOSTAŁO W PEŁNI ZREALIZOWANE?

Podstawą rozliczenia przedsięwzięcia jest złożenie RAPORTU KOŃCOWEGO.

Należy w nim szczegółowo opisać przeprowadzone działania oraz wykazać wydatkowane kwoty dofinansowania.



W przypadku działań, których nie zrealizowano z powodu COVID-19, a koszty zostały poniesione i nie udało się ich odzyskać, takie wydatki zostaną rozliczone po kosztach rzeczywiście poniesionych. Realizator zobowiązany będzie w tej sytuacji do przedstawienia wszystkich dokumentów finansowych, poświadczających dany wydatek.

PO WER

PROJEKT „PONADNARODOWA MOBILNOŚĆ UCZNIÓW”

KONTAKT:

Zespół PO WER Edukacja szkolna, Edukacja dorosłych

tel.: 22 46 31 690

e-mail: powerse@frse.org.pl

strona internetowa: <http://power.frse.org.pl/mobilnosc-uczniow>

www.power.frse.org.pl



Unia Europejska
Europejski Fundusz Społeczny

