

PO WER

Program Operacyjny Wiedza Edukacja Rozwój

Ponadnarodowa mobilność kadry
niezawodowej edukacji dorosłych

Projekt współfinansowany
przez Unię Europejską
w ramach środków Europejskiego
Funduszu Społecznego

power.frse.org.pl

PO WER

**ZARZĄDZANIE RYZYKIEM W PROJEKCIE,
KWESTIE BEZPIECZEŃSTWA
W OBLICZU PANDEMII COVID-19**

power.frse.org.pl

PO WER

PREZENTACJA OPRACOWANA NA PODSTAWIE:

1. WYTYCZNYCH:

- Ministerstwa Edukacji Narodowej <https://www.gov.pl/web/edukacja>
- Ministerstwa Spraw Zagranicznych <https://www.gov.pl/web/dyplomacja>
- Ministerstwa Zdrowia <https://www.gov.pl/web/zdrowie>
- Głównego Inspektoratu Sanitarnego <https://www.gov.pl/web/gis>

2. DOŚWIADCZEŃ RELIZATORÓW PROJEKTÓW

power.frse.org.pl



Unia Europejska
Europejski Fundusz Społeczny



JAK PRZYGOTOWAĆ SIĘ DO MOBILNOŚCI?

SYTUACJA
W KRAJU
PRZYJMĄCYM

- zapoznać się z wytycznymi, jakie odnośnie stanu pandemii panują w kraju przyjmującym
- pozostawać w stałym kontakcie z instytucją przyjmującą, uzgadniając z nią kwestie organizacyjne w celu zapewnienia bezpieczeństwa uczestnikom mobilności

UBEZPIECZENIE

- zakupić ubezpieczenie
- szczegółowo zapoznać się z ogólnymi warunkami ubezpieczenia i wybierać te polisy, które nie wyłączają z zakresu ochrony ryzyka zachorowania na Covid-19, a dodatkowo zapewniają pomocowe usługi assistance, takie jak organizacja i pokrycie kosztów poszukiwania i ratownictwa, odpowiedni transport medyczny oraz pomoc w bezpiecznym powrocie do domu

EKUZ

- posiadać Europejskie Karty Ubezpieczenia Zdrowotnego

POWER

CZY W OBAWIE PRZED ZAKAŻENIEM UCZESTNIK PROJEKTU MOŻE WYCOFAĆ SIĘ Z UDZIAŁU W MOBILNOŚCI?



Uczestnik powinien świadomie przystąpić do rekrutacji znając zagrożenia wynikające z ogólnoświatowej pandemii.

Ewentualna rezygnacja z mobilności zawsze musi zostać złożona w formie pisemnej i zawierać powody trudne do przewidzenia na etapie rekrutacji.

Taki dokument należy przechowywać w teczce projektowej, na wypadek wezwania przez FRSE do jego przedstawienia.

Obawa przed zakażeniem w takiej sytuacji **nie jest wystarczającym powodem** wykluczenia z udziału w projekcie i powinna wiązać się z konsekwencjami finansowymi.

POWER

CZY ZE ŚRODKÓW PROJEKTOWYCH MOŻNA POKRYĆ KOSZTY WYKONANIA TESTÓW W KIERUNKU ZAKAŻENIA SARS-COV-2?

Koszt wykonania takiego badania może być pokryty ze środków projektowych z kategorii „Wsparcie organizacyjne” lub „wsparcie indywidualne”, jednak za każdym razem powinno to zostać wpisane w umowę pomiędzy instytucją wysyłającą a uczestnikiem projektu.

Dodatkowo, pokrycie takiego kosztu może mieć miejsce **wyłącznie, gdy kraj, do którego ma się odbyć mobilność, obowiązkowo wymaga przedłożenia wyniku tego badania przy przekraczaniu granicy.**



KIEDY UCZESTNIK MOŻE WZIĄĆ UDZIAŁ W MOBILNOŚCI?

zdrowa, bez objawów infekcji dróg oddechowych

która nie przebywa na kwarantannie lub w izolacji

W MOBILNOŚCI UCZESTNICZYĆ
MOŻE WYŁĄCZNIE OSOBA:

której domownicy nie przebywają na kwarantannie,
w izolacji i nie są hospitalizowani

która świadomie, zgłosiła chęć udziału w mobilności

POWER

JAKIE ZASADY WINNY OBOWIĄZYWAĆ UCZESTNIKÓW MOBILNOŚCI?

Przed wyjazdem należy **zapoznać się z zasadami przebywania w przestrzeni publicznej w kraju mobilności**, tj. w:

- instytucji przyjmującej,
- komunikacji publicznej,
- sklepach,
- restauracjach itp.



CD. JAKIE ZASADY WINNY OBOWIĄZYWAĆ UCZESTNIKÓW MOBILNOŚCI?

- uczestnicy powinni zachowywać reżim sanitarny i bezpieczną odległość
- często myć ręce
- zasłaniać usta i nos w miejscach publicznych i komunikacji
- zabrać ze sobą własne przybory
- zapoznać się z wytycznymi obowiązującymi w kraju przyjmującym i bezwzględnie ich przestrzegać

POWER

CO ZROBIĆ, JEŚLI SYMPTOMY ZAKAŻENIA OBJAWIĄ SIĘ U UCZESTNIKA PODCZAS TRWANIA MOBILNOŚCI?

niezwłocznie
powiadomić
instytucję
wysyłającą oraz
przyjmującą



skontaktować się
z lokalnymi
ośrodkami zdrowia
(wiele krajów
udostępnia
wyznaczone ku temu
infolinie) i skorzystać
z konsultacji
lekarskiej zdalnej
lub stacjonarnej we
wskazanym punkcie
opieki medycznej



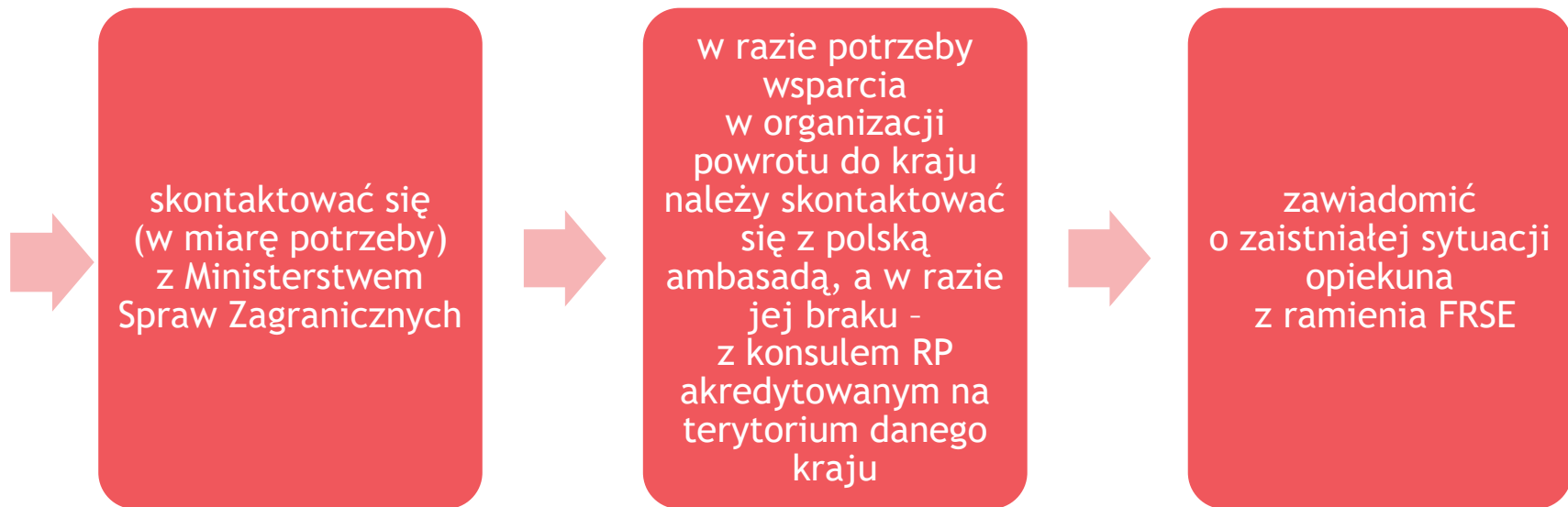
skontaktować się
z całodobową
infolinią polskiego
Narodowego
Funduszu Zdrowia

power.frse.org.pl



POWER

CD. CO ZROBIĆ, JEŚLI SYMPTOMY ZAKAŻENIA OBJAWIĄ SIĘ U UCZESTNIKA PODCZAS TRWANIA MOBILNOŚCI?



power.frse.org.pl

POWER

CO W WYPADKU, GDY MOBILNOŚĆ MUSI ZOSTAĆ W OSTATNIEJ CHWILI ODWOŁANA (NP. Z UWAGI NA ZAKAŻENIE UCZESTNIKA, KONIECZNOŚĆ SKIEROWANIA NA KWARANTANNĘ, INFORMACJĘ OD INSTYTUCJI PRZYJMUJĄCEJ ODMAWIAJĄCĄ PRZYJĘCIA UCZESTNIKA BĄDŹ WSTRZYMANE LOTY DO KRAJU DOCELOWEGO)?



Należy niezwłocznie skontaktować się z instytucją przyjmującą i ustalić przesunięcie terminu mobilności.



Następnie podjąć starania o przebukowanie biletów i zmianę w rezerwacji noclegów i innych zaplanowanych działań.



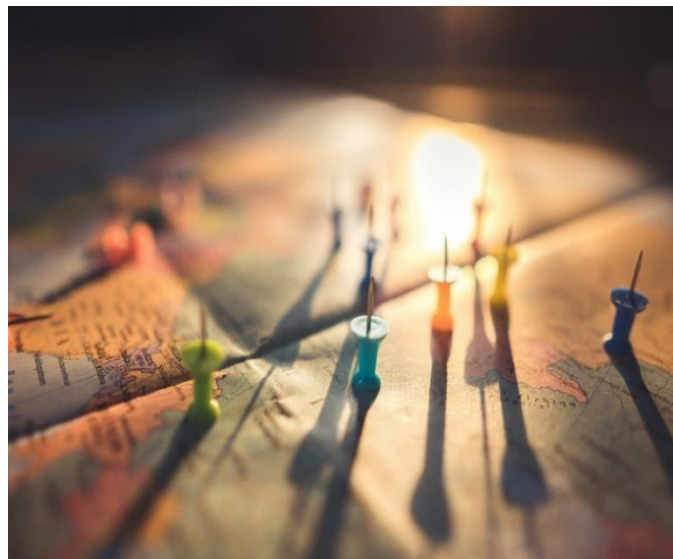
POWER

CZY W SYTUACJI ODMOWY PRZYJĘCIA UCZESTNIKA ZE STRONY DOTYCHCZASOWEJ INSTYTUCJI PRZYJMUJĄCEJ Z POWODU OBOSTRZEŃ DOT. PANDEMII MOŻLIWA JEST ZMIANA INSTYTUCJI PRZYJMUJĄCEJ?

Istnieje możliwość zmiany instytucji przyjmującej.

W tym celu należy poinformować FRSE.
W przypadku działań typu job shadowing lub teaching assignment należy wystąpić z **wnioskiem o aneks do umowy finansowej**.

Należy pamiętać, że zmiana instytucji przyjmującej nie spowoduje zwiększenia dofinansowania.



power.frse.org.pl

POWER

CO Z MOBILNOŚCIĄ W MOMENCIE, GDY INSTYTUCJA WYSYŁAJĄCA ZNAJDUJE SIĘ W STREFIE ŻÓLTEJ LUB CZERWONEJ?

Jeśli instytucja wysyłająca znajduje się w strefie żółtej lub czerwonej i wprowadzono tam zakaz wyjazdów zagranicznych, do momentu zniesienia tego ograniczenia, **mobilności nie mogą dojść do skutku.**

Należy monitorować sytuację, a działania projektowe przeprowadzić po zniesieniu obostrzeń. Istnieje bowiem możliwość zmiany daty mobilności w granicach wyznaczonych przez czas trwania projektu.

power.frse.org.pl

KPRM

Nowe zasady bezpieczeństwa dla powiatów

OBOWIĄZEK ZAKRYWANIA NOSA I UST

STREFA ZIELONA	STREFA ŻÓŁTA	STREFA CZERWONA
<p>✓ bez zmian (maseczki lub dystans w miejscu publicznym, w środkach transportu zbiorowego, w zakładach pracy i budynkach użyteczności publicznej, w sklepach i punktach usługowych w miejscach kultu religijnego)</p>	<p>✓ jak w strefie zielonej</p>	<p>! zakrywanie nosa i ust w przestrzeni publicznej</p>

* ZASADY OBOWIĄZUJĄ OD 8 SIERPNI

POWER

CO W SYTUACJI, JEŻELI CZĘŚĆ DZIAŁAŃ ZOSTANIE ZREALIZOWANYCH, NP. ETAP PRZYGOTOWANIA, A MOBILNOŚĆ ODWOŁANA Z UWAGI NA NAGŁE POGORSZENIE SYTUACJI W POLSCE LUB KRAJU INSTYTUCJI PRZYJMUJĄCEJ?



FRSE zaleca podejmowanie prób przeprowadzenia działań projektowych **w innym, dogodnym terminie**.

W sytuacji, gdy mobilność z powodu pandemii nie może dojść do skutku, należy zapoznać się z wytycznymi FRSE i wraz z raportem końcowym przedstawić stosowne dokumenty o faktycznie poniesionych kosztach.

Dlatego tak istotne jest, aby gromadzić wszystkie dokumenty finansowe, poświadczające poniesienie danego wydatku oraz potwierdzenia prób odzyskania tych kosztów.

O takie dokumenty na etapie rozliczania przedsięwzięcia będzie prosić FRSE.

power.frse.org.pl

POWER

JAK ROZLICZYĆ PROJEKT, KTÓRY NIE ZOSTAŁ W PEŁNI ZREALIZOWANY?

Podstawą rozliczenia przedsięwzięcia jest złożenie RAPORTU KOŃCOWEGO w systemie Mobility Tool+. Należy w nim szczegółowo opisać przeprowadzone działania oraz wykazać wydatkowane kwoty dofinansowania.



W przypadku działań, których nie zrealizowano z powodu COVID-19, a koszty zostały poniesione i nie udało się ich odzyskać, takie wydatki zostaną rozliczone po kosztach rzeczywiście poniesionych. Beneficjent zobowiązany będzie w tej sytuacji do przedstawienia wszystkich dokumentów finansowych, poświadczających dany wydatek.



PO WER

Zespół POWER SE i AE

FUNDACJA ROZWOJU SYSTEMU EDUKACJI
ALEJE JEROZOLIMSKIE 142 A
02-305 WARSZAWA

<https://power.frse.org.pl/edukacja-doroslych/>